

JOYFUL 第49期 報告書

HONDA | 2023.6.21～2024.6.20

株式会社ジョイフル本田
証券コード：3191



※写真は千葉ニュータウン店太陽光発電施設完成イメージ

株主の皆さまへ

【2024年6月期振り返り】

株主の皆さまには、格別のご高配を賜り、厚く御礼申し上げます。

2024年6月期は、「原点帰帰と新しい企業文化の創造」を基本方針とし、「人への投資」、「同質化競争からの脱却」、「持続可能で豊かな社会実現に貢献」を社長就任1年目の優先的に取り組む3つの主要テーマとして掲げ、取り組ましました。

各主要テーマの取り組み内容は本紙でその一部を紹介しており、働きがい調査でのスコアアップ、専門店の店舗フォーマットの確立、資材館改装による職人向け売場の増強、モバイル化による店舗作業の効率化、セミセルフレジの全店導入とフルセルフレジの一部店舗導入、屋上太陽光発電の導入によるグリーンエネルギーの活用、出店地域との連携強化など、一定の成果を上げることができました。

社長就任後、「私は現場を笑顔と活気あふれる環境にする」と社員に宣言をしました。現場に足を運び社員との対話を繰り返す中で、当社の強みや社員の能力をまだまだ引き出せると感じました。2023年11月千葉県柏市の商業施設にダイバーシティ推進委員会のメンバーと女性社員が中心となってオープンさせたPOP-UPストア「JOYFUL Petit」では、新規事業に参加したメンバーから「女性が考えた防災用品」など新たな視点の取り組みが生まれるなど、人材育成の場としても良い機会となりました。

人口減少、さらなる競争激化、原材料価格の上昇、運営コストの増加など当社を取り巻く外部環境が大きく変化していく中で、当社はリアル店舗の存在意義、当社の強み、顧客価値向上策を徹底して考え実行し、環境変化に適応して危機を好機に変えていかなければなりません。そのためにも、収益の源泉である人材に積極的に投資をして、今後も笑顔が溢れる魅力ある店舗づくりをするとともに企業価値を高めてまいります。



代表取締役社長 平山 育夫

2024年6月期の業績 (2023年6月21日～2024年6月20日) 経営成績

	売上高		営業利益		経常利益		当期純利益		1株当たり
	百万円	%	百万円	%	百万円	%	百万円	%	円 銭
2024年6月期	126,894	2.9	10,568	△4.8	11,645	△4.9	9,091	6.6	145.91

【2025年6月期方針】

ジョイフル本田のファンをつくる!!

今期の基本方針は、「ジョイフル本田のファンをつくる!!」です。前期の基本方針を継続しつつ、当社の現状を考慮した主要テーマを5つ策定いたしました。1つ目は「人への投資」です。安心して働ける環境作りは、今期も継続的に整備しています。また、成長が実感できるよう、教育体制、勉強しやすい環境づくりにも取り組んでいます。

2つ目は、「お客様の問題解決に本気で取り組む」です。教育体系で裏打ちされた専門知識、技術継承により接客力を強化していきます。リアル店舗は、商品力はもちろんのこと、接客力が非常に重要となってきます。教育で裏打ちされた自信を持って、我々の創業の精神である問題解決にも本気で取り組んでいきます。

3つ目は、「デジタル戦略」です。前期は商品マスターの整備、モバイル化が進み、社員の業務効率も大きく変わり作業改善が進んでいるため、こちらも継続して取り組めます。

4つ目は、「既存店の魅力をあげるための投資」です。プロショップの本田屋が好調のため、既存店にも本田屋のインショップ化を進めており、それと同時に、店内のゾーニングを変更し、さらに魅力をあげるための投資をしていきます。

5つ目は、「積極的出店できる体制の構築」です。専門部署を新設し、スピード出店を目指します。同時に、業務提携なども検討を進めていきます。

今期は創業50周年に入ります。これもひとえに、多くのステークホルダーの皆さまのご支援のおかげです。

今後ともより一層のご理解とご支援を賜りますようお願い申し上げます。

主要テーマ

1. 人への投資
2. お客様の問題解決に本気で取り組む
3. デジタル戦略
4. 既存店の魅力をあげるための投資
5. 積極的出店できる体制の構築

2025年6月期の業績予想 (2024年6月21日～2025年6月20日)

	売上高		営業利益		経常利益		当期純利益		1株当たり
	百万円	%	百万円	%	百万円	%	百万円	%	円 銭
第2四半期(累計)	63,870	0.8	5,410	△2.1	5,960	△2.1	4,130	△1.2	66.82
通期	128,000	0.9	10,600	0.3	11,700	0.5	8,000	△12.0	129.44

1. 人への投資
2. 同質化競争からの脱却
3. 持続可能で豊かな社会実現に貢献

人への投資

働きやすい職場づくりの推進

従業員が安心して長く働けること、心理的負担を軽減して業務に専念できる職場環境を整備するための制度の拡充を図っております。具体的には以下の取り組みを実施いたしました。これらの取り組みにより、働きがい調査では、前期を上回るスコアを記録することができました。

■ 主な取り組み

- ・ 物価上昇への対応としてのベースアップ
- ・ 奨学金返還支援制度の導入
- ・ 正社員の年間休日数を継続的に増加
- ・ 時給制社員の再雇用年齢を70歳から75歳に延長
- ・ 時給制社員の60歳以降の昇給制度の導入
- ・ 職群転換の実施（時給制社員から正社員への登用）
- ・ 時給制社員に有給特別休暇「リフレッシュ休暇」を新設
- ・ 社員が自分らしく働ける「多様性を尊重した職場」の実現を目指して、社内の身だしなみルールの変更



▲身だしなみルール変更の社内向けポスター

■ ダイバーシティ推進委員会の社外プロジェクトを実施

ダイバーシティ推進の社外プロジェクトとして、女性社員が中心となり企画運営に携わったPOP-UPストア「JOYFUL Petit」（生活雑貨・グリーン・防災用品等販売）を株式会社丸井が運営する千葉県柏市の商業施設「柏モディ」に出店いたしました。この取り組みは、誰もが新たな事業活動にチャレンジできる機会を創出することになり、全社員がやりがいを持って働ける職場環境の醸成にもつながっています。



■ 店舗業務の効率化

生産性の向上に向けてDXを推進、セミセルフレジに続き、フルセルフレジやキャッシュレス決済専用レジを導入するなど、お客様の利便性の向上に努めました。このほか、棚卸業務を外注することで、社員が営業に専念する体制を整えました。

同質化競争からの脱却

プロショップ「本田屋」および専門店の出店強化

当社の専門店プロショップ「本田屋」5店舗、ペット専門店Pet's CLOVER 1店舗、アンティーク雑貨のTHE GLOBE 2店舗の計8店舗を展開しております。

「本田屋」は、2018年3月に開業した1号店 千葉県町店を含め2023年6月期までに店舗面積の違う3店舗を出店させました。

プライベートブランド商品をほとんど取り扱わない当社は、「職人のお店」をコンセプトに掲げ出店した1号店以降、同店舗のファンを拡大すべく、職人の皆さまのアドバイスをよく聞き、お取引先様との連携を強化して当社独自の品揃えを増強、確立してまいりました。

ご来店いただいた職人の皆さまに支持されるようになり、200・300・500坪の店舗フォーマットが確立した結果、2024年2月に宇都宮元今泉店、6月に東京都初出店となる立川幸町店を開業することができました。

これまでさいたま市で運営してきたPet's CLOVER 東大宮店の業績も好調に推移しており、本田屋とともに居抜き物件の活用、出店用地確保を強化することで、出店を加速してまいります。



▲2024年2月オープン本田屋 宇都宮元今泉店



▲Pet's CLOVER 東大宮店

既存店の強化、ゾーニングの見直しと本田屋のインショップ化

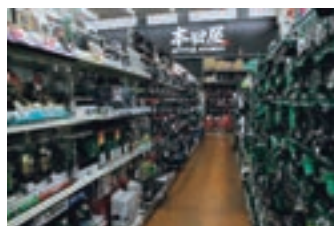
大型店を展開する当社は、これまでも店舗の全面改装を実施するなど、既存店の強化を定期的に行ってまいりました。

2024年6月期は、創業50周年が目前にせまり既存店舗の修繕と併せてゾーニングの変更を実施いたしました。

とくに、荒川沖店・守谷店・君津店・ジョイホン小山駅前店で実施したプロショップ本田屋のインショップ化は、本田屋で培ったノウハウを既存店舗で活かすことで多くのお客様にご好評いただいております。

本田屋でこれまで培ってきた独自の品揃えと知識を既存ホームセンターの豊富な資材・素材に加えることで新しい魅力的な資材館に生まれ変わることができました。

ホームセンターにおいて、資材・プロ用品グループは顧客を獲得するための重要な商品カテゴリーの一つです。この取り組みは2025年6月期も継続的に実施してまいります。



▲ホームセンター荒川沖店の本田屋インショップ化



事業報告動画のご案内

第49期定時株主総会の事業報告動画を当社ホームページに掲載いたしました。

<https://joyfulhonda.pros-ta.jp/contents/business-report2024/index.php>



持続可能で豊かな社会実現に貢献

SGEC/PEFCジャパンと「森林認証共同推進締結式」を実施

当社は、一般社団法人緑の循環認証会議（SGEC/PEFCジャパン）と、持続可能な森林管理と保全を目指して共同で推進する覚書を2024年4月11日（木）に締結いたしました。また、SGEC/PEFC認証制度を支持し、SGEC/PEFC認証ラベルの使用を前向きに取り組み提携・協働していくメーカーやブランドを意味する「チャンピオン企業」の第3号として認定いただきました。



左からSGEC/PEFCジャパン 事務局長 梶谷辰哉様、株式会社ジョイフル本田 代表取締役社長 平山育夫

■ SGEC/PEFCジャパンについて

「持続可能な森林」を広げ、持続可能な紙・木工製品・木材・建物・バイオマスエネルギー・天然ゴム・テキスタイル・木質セルロースなど認証普及活動と認証に伴う関連企業からの情報管理、商標手続きなどを行っています。

* 「SGEC/PEFCジャパン」や「森林認証制度」について、詳しくは「SGEC/PEFCジャパン」のホームページをご覧ください <https://sgec-pefcj.jp/>

幸手市、吉岡町と災害協定を締結

当社は、自然災害などが発生した際に、必要な物資を優先的に被災地域に供給すること、また洪水発生時の避難施設として当社の店舗敷地を提供すること等について、自治体等と災害協定を締結しております。

1996年4月の君津市との災害協定を皮切りに協定を結び、2024年6月20日現在の締結数は計20件となりました。



左から幸手市市長 木村純夫様、ジョイフル本田 代表取締役社長 平山育夫

地域連携イベントを実施

当社は、出店した地域の自治体と地域連携イベントを2023年2月から開催しており、今期も様々なイベントを実施いたしました。これからもジョイフル本田は地域に根ざしたイベントを開催していきます。

■ 防災フェスタ（古河店、守谷店）

古河店と守谷店にて、地元企業様と共催の防災イベントを実施いたしました。防災用品の実演会や防災講座、車中泊体験や簡易トイレ組立チャレンジゲームなど、もしもの時について考えるきっかけとなる、防災に特化したコンテンツが盛沢山のイベントとなりました。





Financial Statements

決算の状況

貸借対照表 (要旨)

(単位:百万円)

	2023年 6月期 2023. 6.20現在	2024年 6月期 2024. 6.20現在
資産の部		
流動資産	60,614	53,635
固定資産	100,313	106,054
資産合計	160,927	159,689
負債の部		
流動負債	19,486	20,946
固定負債	22,111	17,763
負債合計	41,598	38,710
純資産の部		
資本金	12,000	12,000
株主資本合計	118,273	119,398
純資産合計	119,329	120,979
負債純資産合計	160,927	159,689

損益計算書 (要旨)

(単位:百万円)

	2023年 6月期 2022. 6.21~2023. 6.20	2024年 6月期 2023. 6.21~2024. 6.20
売上高	123,362	126,894
売上原価	83,347	86,320
売上総利益	40,014	40,574
営業収入	5,899	6,431
営業総利益	45,914	47,006
販売費及び一般管理費	34,818	36,438
営業利益	11,095	10,568
経常利益	12,240	11,645
税引前当期純利益	12,250	12,978
法人税等合計	3,721	3,887
当期純利益	8,528	9,091

キャッシュ・フロー計算書 (要旨)

(単位:百万円)

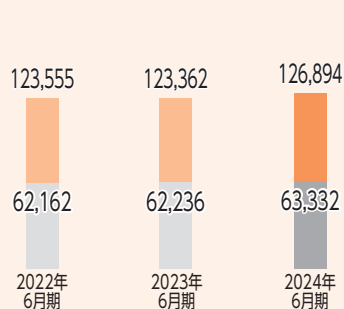
	2023年 6月期 2022. 6.21~2023. 6.20	2024年 6月期 2023. 6.21~2024. 6.20
営業活動によるキャッシュ・フロー	9,807	12,672
投資活動によるキャッシュ・フロー	△7,738	△9,059
財務活動によるキャッシュ・フロー	△9,566	△11,178
現金及び現金同等物の期末残高	34,984	27,419

決算ハイライト

売上高

(単位:百万円)

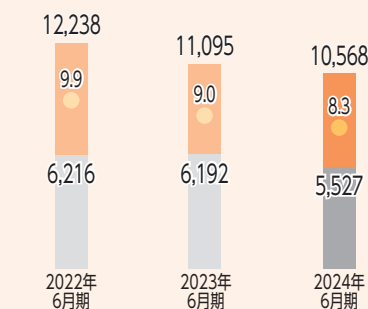
■…第2四半期 ■…通期



営業利益

(単位:百万円、%)

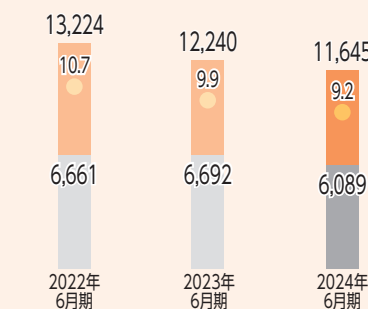
■…第2四半期 ■…通期 ●…利益率



経常利益

(単位:百万円、%)

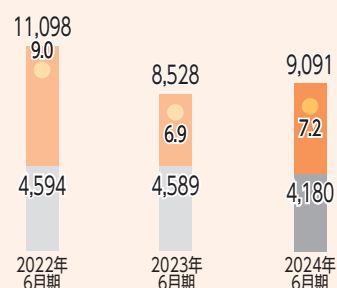
■…第2四半期 ■…通期 ●…利益率



当期 (四半期) 純利益

(単位:百万円、%)

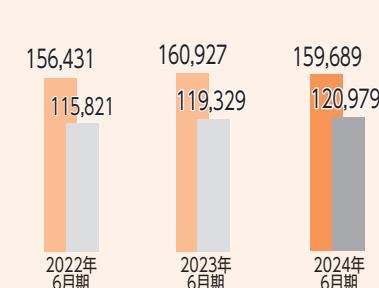
■…第2四半期 ■…通期 ●…利益率



総資産/純資産

(単位:百万円)

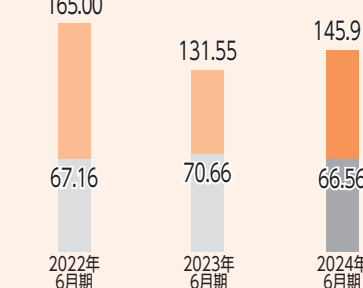
■…総資産 ■…純資産



1株当たり当期 (四半期) 純利益

(単位:円)

■…第2四半期 ■…通期



商品部門別売上高

() 内は売上高構成比

1,268億94百万円(単体)

「住まい」に関する分野	商品	売上高 (百万円)	構成比 (%)
「住まい」に関する分野	資材・プロ用品	234億00百万円	18.4%
	インテリア・リビング	172億87百万円	13.6%
	ガーデン・ファーム	171億05百万円	13.5%
	リフォーム	143億02百万円	11.3%

「生活」に関する分野	商品	売上高 (百万円)	構成比 (%)
「生活」に関する分野	デイリー・日用品	372億43百万円	29.4%
	ペット・レジャー	166億04百万円	13.1%
	その他	9億50百万円	0.7%



Corporate Data

(2024年6月20日現在、別途記載のない限り)

会社情報

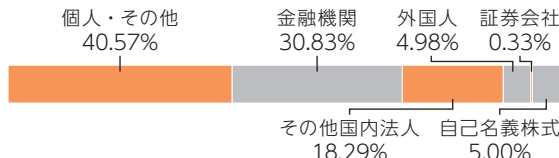
会社概要

商号	株式会社ジョイフル本田
本社	茨城県土浦市富士崎一丁目16番2号
設立	1975年12月15日
資本金	120億円
従業員数	4,573名(うち正社員1,858名)

株式状況

発行可能株式総数	400,000,000株
発行済株式総数	65,412,971株
株主総数	31,601名

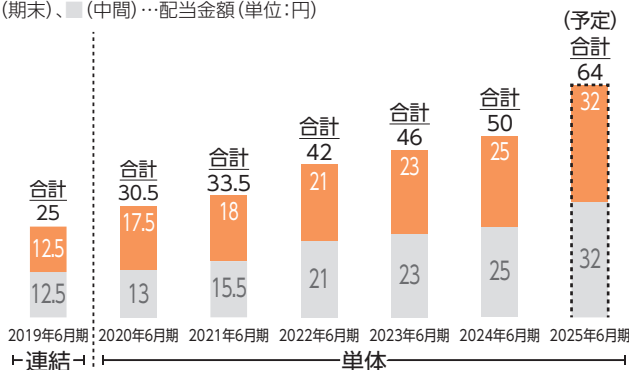
所有者別株式分布(株式数比率)



期末配当の実施と次年度の配当金額について

DOE(株主資本配当率)2.5%を目安に、持続的な利益成長に合わせて累進配当を継続してまいります。(2023年6月期の中間配当より配当方針を変更)
 当事業年度の剰余金の期末配当につきましては、上記の方針に基づき、業績、現在の財務状況等を勘案し、1株当たり25円00銭としております。これにより年間配当は、中間配当25円と合わせて、1株当たり50円00銭となります。次年度の配当につきましては、配当方針に基づき、業績の見通し等を勘案し、また「創立50周年記念配当」を含め中間配当を1株当たり32円00銭、期末配当を1株当たり32円00銭とし、年間配当は、1株当たり64円00銭を予定しております。

■(期末)、■(中間)…配当金額(単位:円)

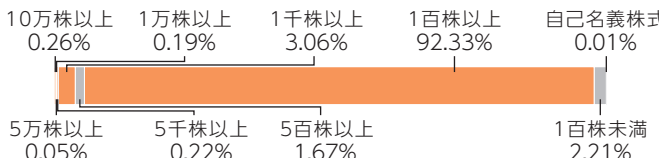


取締役及び監査役

(2024年9月19日現在、株主総会終結時点)

代表取締役社長	平山 育夫	常勤監査役(社外監査役)	岡田 周悟
取締役 顧問	本田 理	監査役(社外監査役)	広瀬 史乃
取締役(社外取締役)	釘崎 広光	監査役(社外監査役)	小田切弓子
取締役(社外取締役)	白河 桃子		
取締役(社外取締役)	戸倉 圭太		

所有数別株式分布(株主数比率)



株主優待制度のご案内

- 対象となる株主様** 毎年6月20日現在の株主名簿に記載された当社株式1単元(100株)以上を保有されている株主様を対象といたします。
- 株主優待の内容** 保有株式数に応じて、下記の各コースのいずれかを選択いただけます。

保有株式数	優待内容			
	Aコース	Bコース	Cコース	Dコース
	当社商品券	茨城県産米	地元特産品等 カタログギフト	社会貢献
100株以上 400株未満	2,000円分 (500円券×4枚)	2kg	2,000円相当	2,000円分の寄付
400株以上 2,000株未満	4,000円分 (500円券×8枚)	5kg	4,000円相当	4,000円分の寄付
2,000株以上 4,000株未満	8,000円分 (500円券×16枚)	10kg	8,000円相当	8,000円分の寄付
4,000株以上	16,000円分 (500円券×32枚)	20kg	16,000円相当	16,000円分の寄付

詳細につきましては、当社ホームページ(下記のURL)にてご確認くださいませよう願いたします。

<https://www.joyfulhonda.co.jp/ja/ir/stock/incentives.html>



株主メモ

事業年度	毎年6月21日から翌年6月20日まで
基準日	定時株主総会 毎年6月20日 期末配当 毎年6月20日 中間配当 毎年12月20日
定時株主総会	毎年9月開催
1単元の株式数	100株
株主名簿管理人 (特別口座の口座管理機関)	東京都千代田区丸の内1-3-3 みずほ信託銀行株式会社
同連絡先・郵送先	〒168-8507 東京都杉並区和泉2-8-4 みずほ信託銀行株式会社 証券代行部 ☎0120-288-324(平日9:00~17:00)
公告方法	電子公告により当社ホームページ https://www.joyfulhonda.com/ に掲載いたします。 ただし、事故その他やむを得ない事由によって電子公告をすることが出来ない場合は、日本経済新聞に記載いたします。
上場金融商品取引所	東京証券取引所(プライム市場)

株式に関する手続きについて

●証券会社でお取引をされている株主様

お手続き・ご照会の内容	お問い合わせ先
単元未満株式の買取請求	口座を開設されている証券会社
届出住所・姓名等の変更	
配当金の受領方法の指定	
郵便物等の発送・返戻	みずほ信託銀行株式会社 証券代行部 ☎0120-288-324
支払期日経過後の配当金	
株式事務に関する一般的なご質問	

●特別口座に登録されている株主様

お手続き・ご照会の内容	お問い合わせ先
単元未満株式の買取請求	みずほ信託銀行株式会社 証券代行部 ☎0120-288-324
届出住所・姓名等の変更	
配当金の受領方法の指定	
証券会社の口座への振替申請	
郵便物等の発送・返戻	
支払期日経過後の配当金	
株式事務に関する一般的なご質問	

JOYFUL HONDA

茨城県土浦市富士崎一丁目16番2号
<https://www.joyfulhonda.co.jp>